



JBL CINEMA SB260



 DOLBY AUDIO™

 **HDMI**™
HIGH DEFINITION MULTIMEDIA INTERFACE

 **Bluetooth**®

BRUKSANVISNING

INNEHÅLLSFÖRTECKNING

1. INTRODUKTION	4	8. LJUDINSTÄLLNINGAR	8
2. DETTA FINNS I LÅDAN	4	9. SYSTEM	8
3. ANSLUT SOUNDBAR-HÖGTALAREN	4	1. Automatiskt viloläge	8
Anslut till HDMI (ARC) kontaktdon	4	2. Automatisk uppvakning	8
Anslut till optiskt kontaktdon	5	3. Väj-lägen	9
Anslut till strömförsörjning	5	4. Programvaruuppdatering	9
PARKOPPLA MED SUBWOOFERN	5	10. PRODUKTSPECIFIKATIONER	9
4. PLACERA SOUNDBAR-HÖGTALAREN	6	11. Felsökning	9
4a. Placera soundbar-högtalaren på bordet	6	System	9
4b. Vägghmontera soundbar-högtalaren	6	Ljud	9
5. FÖRBEREDELSE	6	Bluetooth	9
Förbered fjärrkontrollen	6	Fjärrkontroll	9
Utbyte av fjärrkontrollens batteri	6		
6. ANVÄNDA SOUNDBAR-SYSTEMET	7		
1. Kontrollera	7		
2. Använda Bluetooth	7		
3. Att använda OPTICAL/HDMI ARC-läge	8		
7. Svvara på TV-fjärrkontrollen	8		

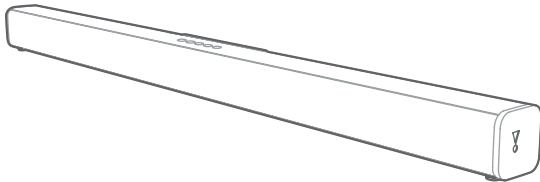
1. INTRODUKTION

Tack för ditt köp av JBL CINEMA SB260. JBL CINEMA SB260 har utformats för att ge dig en enastående ljudupplevelse från ditt hemunderhållningssystem. Vi uppmanar dig att ta några minuter för att läsa igenom bruksanvisningen, som beskriver produkten och ger dig anvisningar steg för steg för att hjälpa dig att komma igång.

KONTAKTA OSS: Om du har några frågor om JBL CINEMA SB260, dess installation eller funktion kan du kontakta din återförsäljare eller installatör, eller besöka vår webbplats på www.JBL.com.

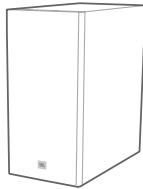
2. DETTA FINNS I LÅDAN

Soundbar-högtalare



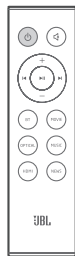
x1

Trådlös subwoofer



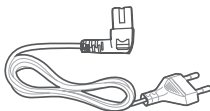
x1

Fjärrkontroll och batterier



x1

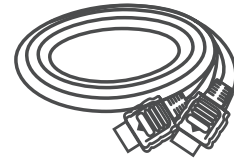
Strömkablar* (1 500 mm)



x2

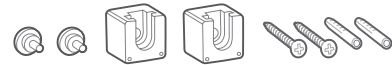
*Antal och typer av strömkablar varierar beroende på region.

HDMI-kabel (1 200 mm)



x1

Fästen för väggmontering



x1

Produktinformation och väggmonteringsguide



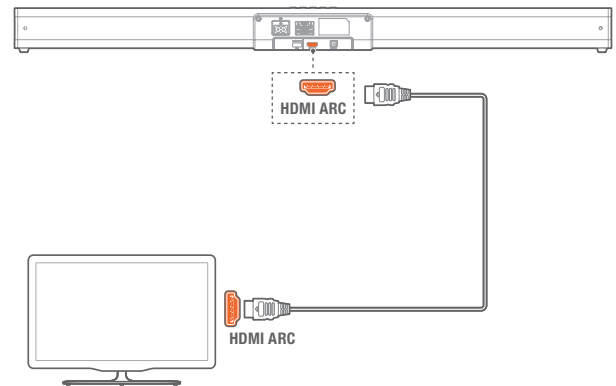
x1

3. ANSLUT SOUNDBAR-HÖGTALAREN

Detta avsnitt hjälper dig att ansluta soundbar-högtalaren till en TV och andra enheter samt att konfigurera hela systemet.

Anslut till HDMI (ARC) kontaktdon

En HDMI-anlutning stöder digitalt ljud och är det bästa alternativet för anslutningen av soundbar-högtalaren. Om din TV har ett HDMI ARC-kontaktdon kan du lyssna på ljudet från TV:n genom soundbar-högtalaren med hjälp av en enda HDMI-kabel.



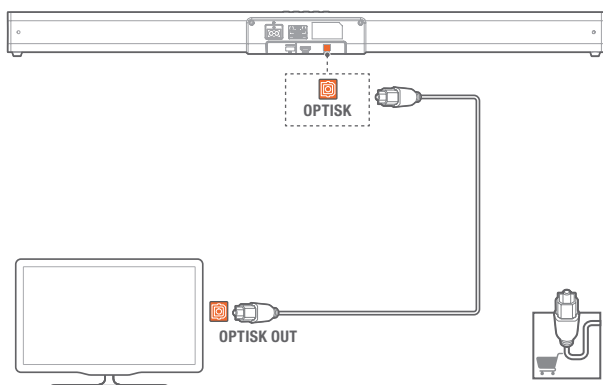
1. Med en höghastighets HDMI-kabel ansluter du HDMI OUT (ARC) på den digitala enheten till HDMI ARC-kontaktdon på soundbar-högtalaren.

- HDMI ARC-kontaktdonet på TV:n kan vara markerat annorlunda. Läs mer i bruksanvisningen för din TV.

2. Sätt på HDMI-CEC-driften på din TV. Läs mer i bruksanvisningen för din TV.

Obs!

- Bekräfta att funktionen HDMI CEC är aktiverad på TV:n.
- Din TV måste stödja HDMI-CEC- och ARC-funktionen. HDMI-CEC och ARC måste vara på (On).
- Sättet för inställning av HDMI-CEC och ARC kan variera beroende på TV. Läs om ARC-funktionen i bruksanvisningen från TV:n.
- Endast HDMI 1.4 kablar stödjer ARC-funktionen.

Anslut till optiskt kontaktdon

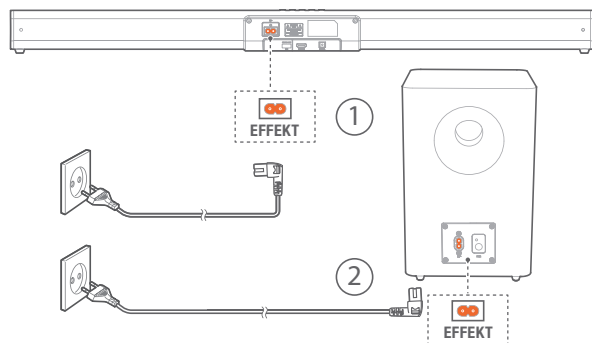
1. Ta bort skyddslocket från det OPTISKA kontaktdonet. Använd en optisk kabel och anslut det OPTISKA kontaktdonet på din soundbar-högtalare till OPTISK UT kontaktdonet på TV:n eller en annan enhet.

- Det digitala optiska kontaktdonet kan vara betecknat SPDIF eller SPDIF OUT.

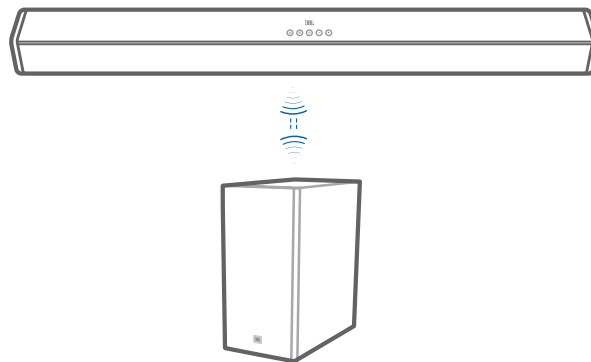
Obs! Om det inte kommer något ljud från enheten och statusindikatorn blinkar när den är i OPTISKT-/HDMI ARC-läge kan du behöva aktivera **PCM** eller **Dolby Digital Signal**-utgång på din källanhet (t.ex. TV, DVD eller Blue-ray-spelare).

Anslut till strömförsörjning

- Kontrollera att du har slutfört alla andra anslutningar innan du ansluter nätsladden.
- **Risk att produkten skadas!** Kontrollera att spänningen motsvarar den som står tryckt på undersidan av apparaten.
- Anslut nätkabeln till enhetens kontakt och till ett eluttag
- Anslut nätkabeln till subwoofers kontakt och till ett eluttag.

**PARKOPPLA MED SUBWOOFERN****Automatisk parkoppling**

Anslut soundbar-högtalaren och subwoofern till eluttagen och sätt på enheten **ON** med knappen på enheten eller med fjärrkontrollen. Subwoofern och soundbar-högtalaren parkopplar automatiskt.



- När subwoofern parkopplar med soundbar-högtalaren blinkar Parkopplingsindikatorn på subwoofern snabbt.
- När subwoofern är parkopplad med soundbar-högtalaren lyser Parkopplingsindikatorn på subwoofern med fast sken.
- Tryck inte på Pair (parkoppling) på baksidan av subwoofern förutom vid manuell parkoppling.

Manuell parkoppling

Om du inte hör något ljud från den trådlösa subwoofern, parkopplar du den manuellt.

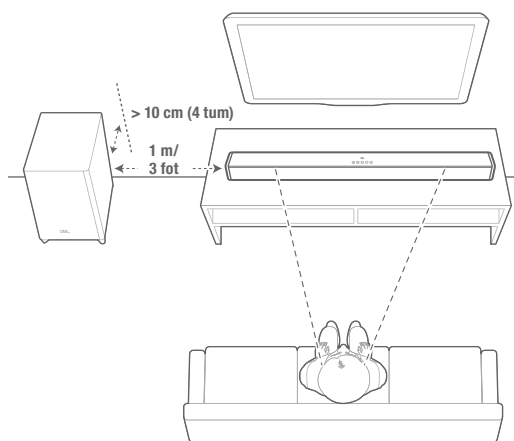
- 1 Tag ut elkontakterna ur eluttagen och sätt i dem igen efter tre minuter.
- 2 Tryck och håll inne knappen (Pair) på subwoofern under några sekunder.
Parkopplingsindikatorn på subwoofern blinkar snabbt.
- 3 Tryck sedan på knappen (ON) på enheten eller fjärrkontrollen för att sätta på enheten (ON).
När subwoofern är parkopplad lyser indikatorlampan med fast sken.
- 4 Om parkopplingsindikatorn fortsätter att blinka upprepa stegen 1-3.

Obs!

- Subwoofern ska befinna sig inom 6 m fri längd från soundbar-högtalaren (ju närmare desto bättre).
- Ta bort alla föremål som befinner sig mellan subwoofern och soundbar-högtalaren.
- Kontrollera om Wi-Fi anslutningen igen om det föreligger någon konflikt eller om det finns kraftig interferens (runt elektriska enheter) inom området. Undanröj konflikterna eller den kraftiga interferensen och upprepa procedurerna ovan.
- Om huvudenheten inte är ansluten med subwoofer och är påslagen (ON) kommer enhetens STRÖM-indikator blinka.

4. PLACERA SOUNDBAR-HÖGTALAREN

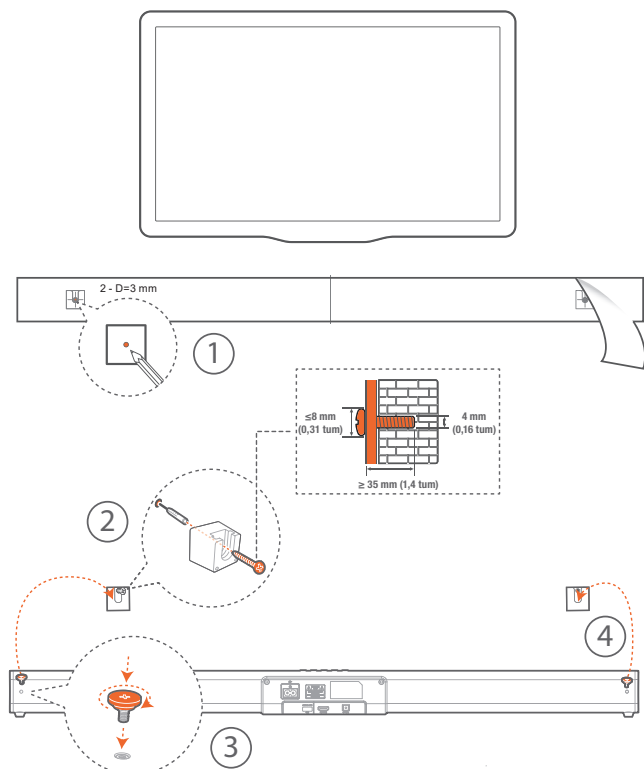
4a. Placera soundbar-högtalaren på bordet



4b. Vägghänga soundbar-högtalaren

Använd tejp för att fästa pappersguiden för väggmontering på väggen, tryck spetsen på en penna genom mitten på varje monteringshål för att markera var väggmonteringsfästet ska sitta och ta bort pappret.

Skruva fast väggmonteringsfästet vid märket, skruva fast den gängade monteringsposten på baksidan av soundbar-högtalaren och haka sedan fast högtalaren på väggen.



5. FÖRBEREDELSE

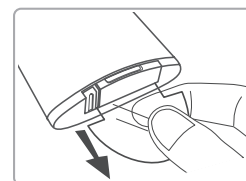
Förbered fjärrkontrollen

Den medlevererade fjärrkontrollen möjliggör fjärrstyrning av enheten.

- Även om fjärrkontrollen är avsedd att användas inom det effektiva området 6 m (19,7 fot) kan det vara omöjligt att fjärrstyra enheten om det finns några hinder mellan enheten och fjärrkontrollen.
- Om fjärrkontrollen används nära andra produkter som genererar infraröda strålar eller om andra fjärrkontroller använder infraröda strålar i närheten av enheten, kan den fungera felaktigt. Omvänt kan de andra produkterna fungera felaktigt.

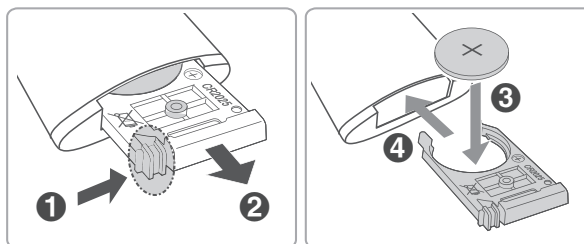
Första användning:

Enheten har ett förinstallerat litium CR2025 batteri. Ta bort skyddsfläken för att aktivera fjärrkontrollens batteri.



Utbyte av fjärrkontrollens batteri

- Fjärrkontrollen behöver ett CR2025, 3V litiumbatteri.



1. Tryck på locket på sidan av batterifacket mot facket.
2. Skjut nu ut batterifacket från fjärrkontrollen.
3. Ta bort det gamla batteriet. Sätt in ett nytt CR2025-batteri i batterifacket med rättvänd polaritet (+/-) enligt markeringen.
4. Skjut tillbaka batterifacket i spåret på fjärrkontrollen.

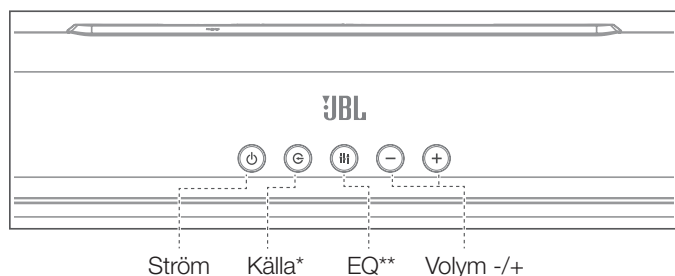
Förebyggande åtgärder för batterier

- När fjärrkontrollen inte ska användas under en längre tid (mer än en månad) ska batteriet tas bort från fjärrkontrollen för att förhindra att det läcker.
- Om batterierna läcker torkar du bort läckaget i batterifacket och byter ut batterierna mot nya.
- Använd inga andra batterier än de som anges.
- Värm eller ta inte isär batterierna.
- Släng aldrig batterierna i eld eller vatten.
- Bär eller förvara inte batterier med andra metallföremål. Om du gör det, kan batterierna få kortslutning, läcka eller explodera.
- Ladda aldrig ett batteri om det inte är bekräftat att det är en uppladdningsbar typ.

6. ANVÄNDA SOUNDBAR-SYSTEMET

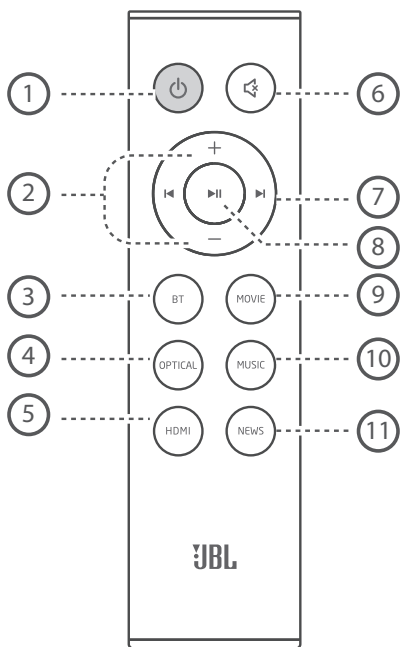
1. Kontrollera

a. Övre panel



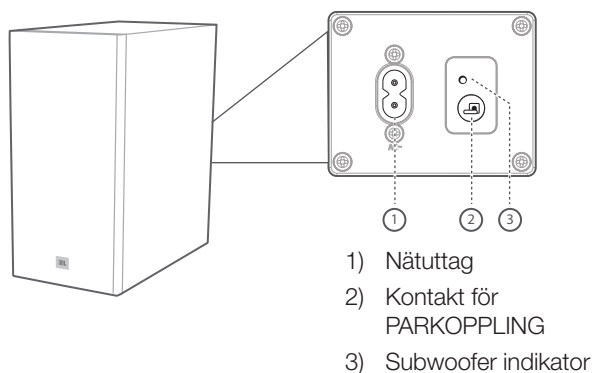
- * Växla mellan BT / OPTICAL / HDMI ARC-läge.
 ** Växla mellan MUSIC/MOVIE/NEWS-ljudläge.
 *** LED-källa: • Röd-Standby / • Blå-Bluetooth /
 • Orange-OPTICAL / • Vit-HDMI ARC

b. Fjärrkontroll



- 1) Ström
- 2) Volym +/-
- 3) Bluetooth-läge
- 4) Optiskt läge
- 5) HDMI ARC-läge
- 6) Ljud av
- 7) Föregående spår /
nästa spår
- 8) Spela/paus
- 9) Film-EQ
- 10) Musik-EQ
- 11) Nyhets-EQ

c. Wi-Fi subwoofer

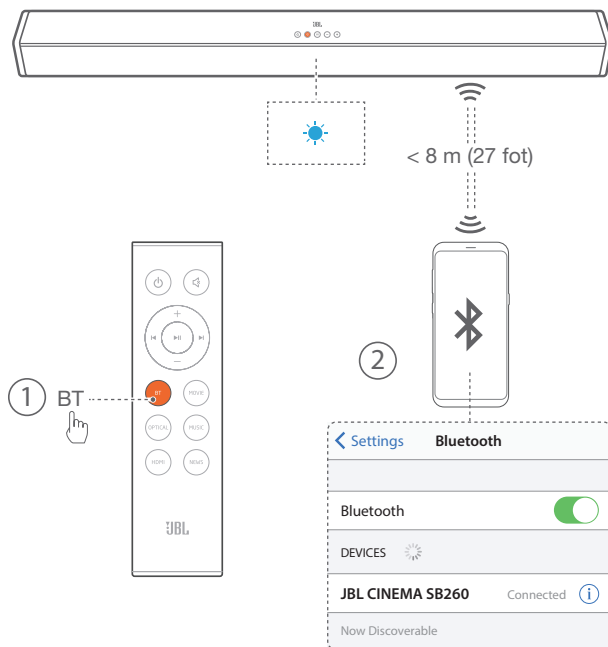


- 1) Nätuttag
- 2) Kontakt för
PARKOPPLING
- 3) Subwoofer indikator

2. Använda Bluetooth

2a. Tryck på **G**-knappen på enheten upprepade gånger eller tryck på **BT**-knappen på fjärrkontrollen för att starta Bluetooth-parkopplingen

2b. Välj "JBL CINEMA SB260" för att ansluta



Anmärkning: Håll inne Bluetooth-knappen (BT) på fjärrkontrollen i tre sekunder om du vill parkoppla högtalaren med en annan mobilenhet.

ANMÄRKNINGAR

- Om du uppmanas att ange en PIN-kod när du ansluter en Bluetooth-enhet, anger du <0000>.
- I läget för parkoppling via Bluetooth försvinner Bluetooth-anslutningen om avståndet mellan soundbar-högtalaren och Bluetooth-enheten är längre än 8 meter.
- Soundbar-högtalaren stängs av automatiskt efter tio minuter i läget Ready.
- Elektronisk utrustning kan skapa radiostörningar. Utrustning som genererar elektromagnetiska vågor måste hållas på avstånd från soundbar-högtalaren, till exempel mikrovågsugnar, trådlösa LAN-enheter osv.

2c. Lyssna på musik från Bluetooth-enhet

- Om den anslutna Bluetooth-enheten stöder A2DP (Advanced Audio Distribution Profile), kan du lyssna på den musik som finns lagrad på enheten via spelaren.
- Om enheten stöder också Audio Video Remote Control Profile (AVRCP), kan du använda spelarens fjärrkontroll för att spela musik som lagrats på enheten.
 1. Para ihop din enhet med spelaren.
 2. Spela musik via din enhet (om den stöder A2DP).
 3. Använd den medföljande fjärrkontrollen för att styra uppspelningen (om den stöder AVRCP).
- När du vill pausa/återuppta uppspelningen, tryck på **▶||**-knappen på fjärrkontrollen.
- När du vill hoppa till ett spår, tryck på **◀|▶**-knapparna på fjärrkontrollen.

3. Att använda OPTICAL/HDMI ARC-läge

Kontrollera att enheten är kopplad till TV:n eller ljudenheten.

1. Tryck på **G**-knappen på enheten upprepade gånger eller tryck på **OPTICAL**, **HDMI**-knapparna på fjärrkontrollen för att välja det önskade läget.
2. Använd din ljudenhet direkt för uppspelningsfunktioner.
3. Tryck på knappen **VOL +/-** för att justera volymen till önskad nivå.

Tips! Om det inte kommer något ljud från enheten och statusindikatorn blinkar när den är i OPTISK-/HDMI ARC-läge kan du behöva aktivera **PCM** eller **Dolby Digital Signal**-utgång på din källanhet (t.ex. TV, DVD eller Blue-ray-spelare).

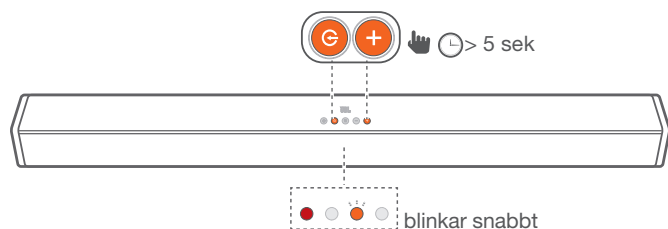
7. Svara på TV-fjärrkontrollen

Använd din egen TV-fjärrkontroll för att kontrollera soundbar-högtalaren

7a. För andra TV-apparater genomför du inläring av IR-fjärrkontroll

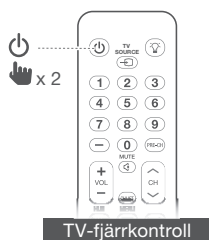
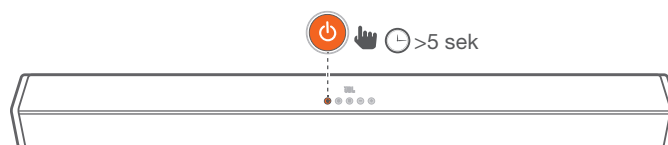
Programmera soundbar-högtalaren till att svara på TV-fjärrkontrollen genom att ta följande steg i **Viloläge** (Standby).

1. Tryck och håll inne **VOL+** och **SOURCE**-knappen i 5 sekunder på soundbar-högtalaren för att öppna inlärningsläget.
 - Orange-indikatorn blinkar snabbt.

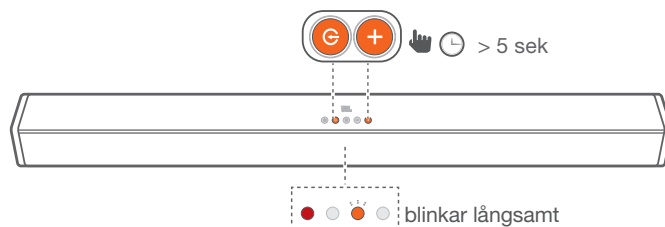


Att använda POWER-knappen

2. Håll POWER-knappen intryckt i 5 sekunder på högtalarpanelen.
3. Tryck två gånger på POWER-knappen på fjärrkontrollen till TV:n.



Upprepa samma sak (2-3) med VOL- och VOL+. För att dämpa ljudet trycker du på knapparna VOL + och VOL - på soundbar-högtalaren och på MUTE på TV-fjärrkontrollen.



Tryck på och håll inne knapparna **VOL +** och **SOURCE** under fem sekunder på soundbar-högtalaren igen. Nu svarar soundbar-högtalaren på TV-fjärrkontrollen.

- Orange-indikatorn blinkar långsamt.

8. LJUDINSTÄLLNINGAR

I det här avsnittet får du hjälp med att välja det perfekta ljudet för din video eller musik.

Innan du börjar

- Gör de nödvändiga anslutningarna, som beskrivs i bruksanvisningen.
- På soundbar-högtalaren växlar du till motsvarande källa för andra enheter.

Justera volymen

- Tryck på knappen **VOL +/-** för att höja eller sänka volymen.
- Om du vill dämpa ljudet helt trycker du på knappen MUTE.
- När du vill återställa ljudet trycker du på knappen MUTE igen eller på knappen VOL +/-.

Obs! När du justerar volymen blinkar status LED-indikatorn snabbt. När volymen har nått högsta/lägsta nivå blinkar status LED-indikatorn en gång.

Välj Equalizer (EQ)-effekt

Välj fördefinierade ljudläge som passar videon eller musiken. Tryck på **EQ** (EQ)-knappen på enheten eller tryck på **MOVIE/MUSIC/NEWS**-knappen på fjärrkontrollen för att välja önskad förinställd equalizer-effekt:

- **MOVIE:** rekommenderas för visning av filmer
- **MUSIC:** rekommenderas för att lyssna på musik
- **MUSIC:** rekommenderas för att lyssna på nyheter

9. SYSTEM

1. Automatiskt viloläge

Denna soundbar-högtalare går automatiskt in i viloläge efter tio minuters inaktivitet då inga knappar trycks in och inget ljud eller video spelas upp från en ansluten enhet.

2. Automatisk uppvakning

Soundbar-högtalaren aktiveras så fort den tar emot en ljudsignal. Detta är mest användbart när högtalaren är ansluten till TV:n med en optisk kabel, då de flesta HDMI™ ARC-anslutningar har denna funktion som standard.

3. Välj-lägen

Tryck på **G**-knappen upprepade gånger på din enhet eller tryck på **BT**, **OPTICAL**, **HDMI**-knapparna på fjärrkontrollen för att välja det önskade läget. Indikatorlampan på huvudenhetens framsida visar vilket läge som används för tillfället.

- Blå : Bluetooth-läge.
- Orange : OPTICAL-läge.
- Vit : HDMI ARC-läge.

4. Programvaruuppdatering

Det kan hända att JBL erbjuder uppdateringar för soundbar-högtalarens inbyggda programvara i framtiden. Om en uppdatering erbjuds kan du uppdatera den inbyggda programvaran genom att ansluta en USB-enhet där du har lagrat uppdateringen till USB-porten på soundbar-högtalaren.

Gå till www.JBL.com eller kontakta JBL:s kundtjänst för att få mer information om hämtning av uppdateringsfiler.

10. PRODUKTSPECIFIKATIONER

Allmänt

- Strömförsörjning : 100–240 V 50/60 Hz
- Total maxeffekt : 220 W
- Soundbar-högtalarens maximala uteffekt : 2 x 52 W
- Maxeffekt, subwoofer : 116 W
- Förbrukning i viloläge : 0,5 W
- Soundbar-högtalarens elementstorlek : 2 x (48x90) mm racetrack-element + 2 x 1,25 tum diskantelement
- Subwoofers elementstorlek : 5,25 tum, Wi-Fi-nätverk
- Max. SPL : 82 dB
- Frekvensomfång : 40 Hz-20 kHz
- Drifttemperatur : 0–45 °C
- Bluetooth-version : 4.2
- Bluetooth-frekvensomfång : 2 402–2 480 MHz
- Bluetooth maximal uteffekt : 0 dBm
- Bluetooth-modulering : GFSK, $\pi/4$ DQPSK
- 2.4G Wi-Fi frekvensomfång : 2 400 – 2 483 MHz
- 2.4G Wi-Fi maximal effekt : 3 dBm
- 2.4G Wi-Fi-modulering : FSK
- Soundbar-högtalarens dimensioner (B x H x D) : 900 x 67 x 63 mm (35,4 x 2,6 x 2,5 tum)
- Soundbar-högtalarens vikt : 1,65 kg
- Subwoofers dimensioner (B x H x D) : 170 x 345 x 313 mm (6,7 x 13,6 x 12,3 tum)
- Subwoofers vikt : 5 kg

11. FELSÖKNING

Om du har problem med produkten bör du gå igenom följande punkter innan du begär service.

System

Det går inte att starta enheten.

- Kontrollera att strömsladden är inkopplad i både ett uttag och i soundbar-högtalaren

Ljud

Det kommer inget ljud från soundbar-högtalaren.

- Kontrollera att soundbar-högtalaren inte är dämpad.
- Välj rätt ljudingångskälla på fjärrkontrollen
- Anslut ljudkabeln från soundbar-högtalaren till TV:n eller andra enheter.
 - Du behöver emellertid inte en separat ljudanslutning om:
 - soundbar-högtalaren och TV:n är anslutna genom ett HDMI ARC-kontakttdon.

Det kommer inget ljud från den trådlösa subwoofern.

- Kontrollera att LED-lampan på subwoofern lyser med ett fast vitt sken. Om den blinkar vitt har anslutningen brutits. Parkoppla subwoofern och soundbar-högtalaren manuellt (Se Parkoppla med subwoofern på sidan 5).

Förvrängt ljud eller eko.

- Om du spelar upp ljud från TV:n genom soundbar-högtalaren ska du se till att TV:n inte är dämpad.

Bluetooth

Det går inte att ansluta en enhet till soundbar-högtalaren.

- Du har inte aktiverat Bluetooth-funktionen på enheten. Se bruksanvisningen för enheten för information om hur funktionen aktiveras.
- Soundbar-högtalaren är redan ansluten till en annan Bluetooth-enhet. Håll inne BT-knappen på fjärrkontrollen för att koppla från den anslutna enheten, och försök sedan på nytt.
- Stäng av och stäng av Bluetooth-enheten och försök att ansluta igen.
- Enheten är inte korrekt ansluten. Anslut enheten på rätt sätt.

Det är dålig kvalitet på ljudet från en ansluten Bluetooth-enhet.

- Bluetooth-mottagningen är svag. Flytta enheten närmare soundbar-högtalaren eller flytta på hinder mellan hinder och soundbar-högtalaren.

Den anslutna Bluetooth-enheten ansluter och kopplar från hela tiden.

- Bluetooth-mottagningen är svag. Flytta Bluetooth-enheten närmare soundbar-högtalaren eller flytta på hinder mellan hinder och soundbar-högtalaren.
- På vissa Bluetooth-enheter avaktiveras Bluetooth-anslutningen automatiskt för att spara energi. Detta innebär inte att det är något fel på soundbar-högtalaren.

Fjärrkontroll

Fjärrkontrollen fungerar inte.

- Kontrollera att batterierna inte är slut. Om de är det, byter du ut dem.
- Om avståndet mellan fjärrkontrollen och huvudenheten är för långt måste du flytta fjärrkontrollen närmare.



HARMAN International Industries,
Incorporated 8500 Balboa
Boulevard, Northridge, CA 91329
USA
www.jbl.com

© 2020 HARMAN International Industries, Incorporated. Med ensamrätt. JBL är ett varumärke som tillhör HARMAN International Industries, Incorporated, registrerat i USA och/eller andra länder. Funktioner, specifikationer och utseende kan komma att ändras utan att detta meddelas. Produktvarumärket och logotypen Bluetooth® är registrerade varumärken som tillhör Bluetooth SIG, Inc. och all användning varumärken som tillhör HARMAN International Industries, Incorporated, sker under licens. Andra varumärken och varunamn tillhör sina respektive ägare. Begreppen HDMI, HDMI High-Definition Multimedia Interface och HDMI-logotypen är varumärken eller registrerade varumärken som tillhör HDMI Licensing Administrator, Inc. tillverkade på licens från Dolby Laboratories. Dolby, Dolby Audio och dubbel-D-symbolen är varumärken som tillhör Dolby Laboratories.

